

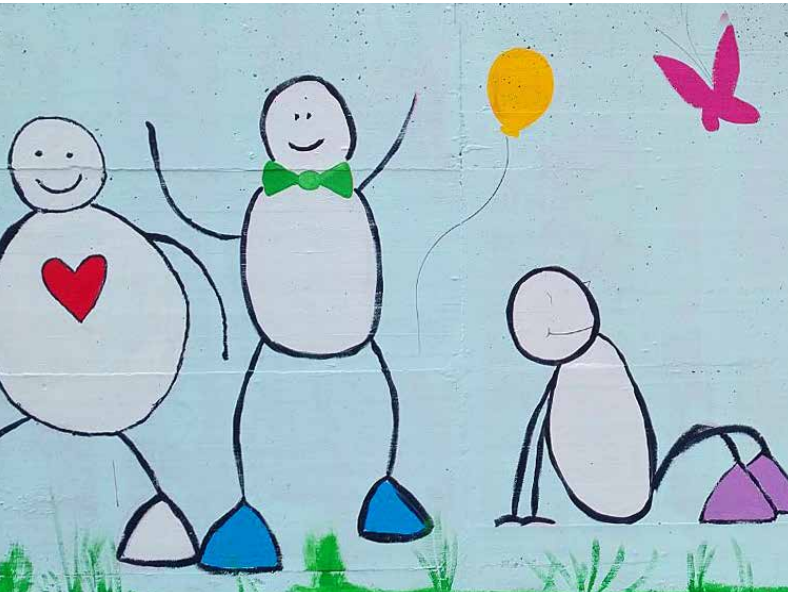


**Z.E.N.** Zentrum für Entwicklungsförderung  
und pädiatrische Neurorehabilitation  
der Stiftung Wildermeth Biel

**Fondation Wildermeth Stiftung**



**C.D.N.** Centre de développement  
et de neuroréhabilitation pédiatrique  
de la fondation Wildermeth Bienne



**JAHRESBERICHT / RAPPORT ANNUEL  
2023**

# DIE WILDERMETH STIFTUNG

Zukunft braucht Herkunft; Erkenntnis von Odo Marquard: Menschen vertragen in ihrem Leben nur ein beschränktes Mass an Innovationen. Deshalb geschieht die Mehrzahl an Entscheidungen aufgrund dessen, was sich in der Tradition bewährt hat.

Das Landstück am Kloosweg im Beaumont Quartier hat mindestens zwei Traditionsbrüche erlebt: die Umstellung vom Rebbau vor gut 120 Jahren, als die ursprünglich vier Pavillons der Stiftung Kinderspital Wildermeth erbaut wurden. Und der Auszug des Kinderspitals nach dem Neubau des Kinderspitals am Spitalzentrum Biel. Seither werden die Gebäude und Ländereien von mehreren Institutionen genutzt, vornehmlich durch das Z.E.N.

Die Stiftung Wildermeth bezweckt die ambulante und stationäre Betreuung kranker und behinderter Kinder, junger Erwachsener und ihrer Familien, unabhängig ihrer Herkunft. Dazu haben die vermögenden aber selbst kinderlosen Eheleute Wildermeth im vorletzten Jahrhundert mit ihrem Testament die Stiftung Kinderspital Wildermeth geäufnet.

Der Stiftungsrat hat 1902 vier Pavillons erbauen lassen, die seither mehrmals umgebaut und erweitert wurden und bis 1998 eine Kinderklinik, bestehend aus Chirurgie, Pädiatrie, Radiologie, Notfallaufnahme, Apotheke und Labor. Unter der Leitung von Dr. med. Elsbeth König wurde eine CP-Station für mehrfach schwerstbehinderte Kinder, sowie eine Ophthalmologie und ein EEG-Labor betrieben.



1998 wurde das Kinderspital im Rahmen der Zusammenarbeit mit dem Spitalzentrum Biel, SZB, zur Kinderklinik. Gemeinsam wurde die SZB AG gegründet und 2006/07 die Kinderklinik Wildermeth im Vogelsang neu erbaut. Der Umzug der Kinderklinik erlaubte den Ausbau der CP-Station zum heutigen Zentrum für Entwicklungsförderung und pädiatrische Neurorehabilitation, Z.E.N. inkl. einer Erwachsenenabteilung. Zusätzlich konnte ein Kindergarten und eine Schule sowie ein Ambulatorium im Westbau und zwei Stockwerke im Mittelbau ausgebaut werden.

Bis Januar 2002 wurde das Z.E.N. von Frau Dr. med. Hilde Thalmann geleitet und ab Februar 2002 übernahm Charlotte Gruner und Dr. med. Ralph-Ingo Hassink die Leitung. Seit 2017 wird das Z.E.N. von Jacqueline Birbaum und Dr. med. Ralph-Ingo Hassink geleitet.

Der Stiftungszweck bietet die Voraussetzung für die Vermietung des Ostbaus an die Kinder- und Jugendpsychiatrie der UPD AG (KJP), den kantonalen Früherziehungsdienst (FED) und einer Kinder-

tagesstätte (Kita Fairy AG) sowie weiteren Mietern. Diese pflegen heute eine gut vernetzte Zusammenarbeit. Sie alle nutzen zudem die grosszügig angelegte grüne Umgebung.

Der Stiftungsrat trägt die Gesamtverantwortung für das Z.E.N. und legt eine sinnvolle und praktikable Strategie der Nutzung aller Liegenschaften fest. Aktuelles Thema 2023 war die Planung des Umzugs des FED in die oberen Stockwerke des Personalhauses, um weitere Kapazität zu Gunsten einer zusätzlichen Klasse Zyklus 1 des Z.E.N. zu schaffen. Im Ostbau wurde das 2. Obergeschoss für weitere 8 Arbeitsplätze umgebaut. Die Kita Fairy kann dank eines Anbaus West am Personalhaus 2 Gruppen betreuen.

Die Mieteinnahmen erlauben den Werterhalt, insbesondere auch der Umgebung. Diese wird vermehrt für Betreuung und Erholung von allen Nutzenden der im Areal beherbergten Institutionen genutzt, vor der Kulisse der weidenden Rinder und Schafe. Ein barrierefreier Spielplatz, angrenzend an den im Westteil der verkauften Fläche des Personalhauses wird das Angebot ergänzen. Die neue Verbindung zum Eichhölzli und oberhalb der sanierten Trockensteinmauer in Richtung Falbringen wurde in Betrieb genommen und erfreut sich grosser Beliebtheit bei der Bevölkerung.

Der Stiftungsrat hat vier Mal getagt, neu auch in zwei Klausursitzungen, um sich auf die kommenden Herausforderungen vorzubereiten. Michael Weissberg hat nach beinahe 30 Jahren seinen verdienten Rücktritt erklärt. Kathrin Affolter, ebenfalls Juristin, wird anfangs 2024 als neue Stiftungsrätin vorgeschlagen.

Im Namen des Stiftungsrats danke ich dem stark geforderten und engagierten Personal, den Familien der Kinder und Jugendlichen, den Behörden und allen weiteren Beteiligten für ihre konstruktive Zusammenarbeit zu Gunsten des Erhalts und Betriebs unserer Institutionen auf dem Areal der Stiftung Wildermeth. Ein ganz besonderer Dank geht an Dr. iur. Michael Weissberg.

Andreas Sutter  
Präsident der Stiftung Wildermeth



## LA FONDATION WILDERMETH

L'avenir a besoin de ses origines, et comme Odo Marquard l'a constaté, les êtres humains ne supportent qu'une quantité limitée d'innovations au cours de leur vie. C'est pourquoi la plupart des décisions sont prises sur la base de la tradition.

Le terrain du Chemin du Clos, dans le quartier de Beaumont, a connu au moins deux ruptures avec la tradition : l'abandon de la viticulture il y a quelque 120 années pour construire les pavillons de la Fondation Hôpital pour enfants Wildermeth, alors au nombre de quatre, et le déménagement de l'hôpital pour enfants dans le nouveau bâtiment du Centre hospitalier de Bienne. Depuis, les bâtiments et les terres sont utilisés par plusieurs institutions, dont essentiellement le C.D.N.

La Fondation Wildermeth s'est donné pour but la prise en charge ambulatoire et résidentielle d'enfants et de jeunes adultes malades et handicapés, quelle que soit leur origine, et de leurs familles. C'est à cette fin, il y a près d'un siècle et demi, que les époux Wildermeth, fortunés mais sans enfants, ont permis à la Fondation Hôpital pour enfants Wildermeth de prospérer en la plaçant sur leur testament.

En 1902, le Conseil de fondation a fait ériger un hôpital pour enfants composé de quatre pavillons transformés et agrandis à plusieurs reprises jusqu'en 1998 et accueillant des services de chirurgie, de pédiatrie, de radiologie et d'urgences, ainsi qu'une pharmacie et un laboratoire. Un département pour les enfants souffrant de graves infirmités motrices cérébrales (centre IMC) a été créé sous la direction de la Dre med. Elsbeth Köng, ainsi qu'un service d'ophtalmologie et un laboratoire d'électroencéphalographie.

En 1998, l'hôpital pour enfants est devenu la clinique pour enfants en coopération avec le Centre hospitalier de Bienne (CHB). Ils ont fondé ensemble le CHB SA et la nouvelle clinique pour enfants Wildermeth a été construite en 2006/07 à Chante-Merle. Le déménagement de la clinique pour enfants a permis de développer le centre IMC pour créer le



Centre de développement et neuroréhabilitation pédiatrique (C.D.N.) actuel, comprenant également un service pour adultes.

Les travaux ont par ailleurs permis d'ajouter un jardin d'enfants, une école et un service ambulatoire dans l'aile ouest et sur deux étages du bâtiment central.

Jusqu'en janvier 2002, le C.D.N. était sous la direction de Dre med. Thalmann et à partir de février 2002, Charlotte Gruner et le Dr med. Ralph-Ingo Hassink ont repris la direction. Depuis 2017, le C.D.N. est dirigé par Jacqueline Birbaum et le Dr med. Ralph-Info Hassink.

L'objectif de la fondation offre la possibilité de location de locaux à la psychiatrie de l'enfant et de l'adolescent des SPP, au Service éducatif itinérant (SEI), à une crèche (Kita Fairy SA) et à d'autres locataires. Ils entretiennent aujourd'hui un bon réseau de collaboration. Ils bénéficient tous, par ailleurs, d'un bel environnement verdoyant.

La responsabilité globale du C.D.N. relève du Conseil de fondation, chargé d'élaborer une stratégie d'utilisation des biens fonciers cohérente et applicable. La thématique explorée en 2023 était la planification du déménagement du SEI dans les étages supérieurs de la maison du personnel, dans le but de récupérer l'espace pour que le C.D.N. puisse accueillir une classe supplémentaire de cycle 1. Dans l'aile est, le 2<sup>e</sup> étage a été transformé pour installer 8 postes de travail supplémentaires. La crèche Kita Fairy peut désormais accueillir 2 groupes grâce à une annexe dans l'aile ouest de la maison du personnel.

Les revenus locatifs permettent un maintien de la valeur, notamment des environs qui sont de plus en plus prisés à des fins de repos ou d'encadrement par les utilisatrices et utilisateurs des institutions accueillies dans ces lieux, avec des espaces verts où paissent tranquillement des vaches et des moutons une place de jeux sans barrière, attenante à la partie ouest de la surface vendue de la maison du personnel sera construite. Le nouveau passage qui a été ouvert vers la rue Au Petit-Chêne et au-dessus du mur de pierres sèches rénové en direction de Falbringen est très apprécié par la population.

Le Conseil de fondation a siégé quatre fois, dont deux fois à huis clos, afin de se préparer aux défis à venir. Michael Weissberg a annoncé qu'il se retirait après presque 30 années de bons et loyaux services. Kathrin Affolter, également juriste, a été proposée pour lui succéder début 2024.

Au nom du Conseil de fondation, je remercie le personnel très engagé et fortement sollicité, les familles des enfants et des adolescents, les autorités et toutes les autres parties impliquées pour leur collaboration constructive au profit de l'entretien et du fonctionnement de nos institutions présentes sur le terrain de la fondation Wildermeth.

J'adresse des remerciements particuliers à Dr iur. Michael Weissberg.

Andreas Sutter  
Président de la Fondation Wildermeth

# JAHRESRÜCKBLICK Z.E.N. 2023



Das Jahr 2023 war das zweite Jahr seit der Umstellung der Zusammenarbeit von einer auf drei kantonale Direktionen. Das Z.E.N. ist eine der wenigen Institutionen im Kanton Bern, welche davon betroffen ist, mit drei Direktionen des Kantons jeweils einen Leistungsvertrag abzuschliessen. Diese Umstellung ist mit einem wesentlich grösseren Aufwand in der Verwaltung verbunden. Der administrative Aufwand in der Verwaltung und Buchhaltung hat sich im Jahr 2023 noch einmal erhöht und wird im Jahr 2024 mit der Einführung des neuen Gesetzes im Erwachsenenbereich weiter zunehmen.

Der Jahresabschluss 2023 hat ein positives Ergebnis gezeigt und lässt uns weiterhin zuversichtlich in die kommenden Jahre blicken. Die Einführung der neuen kantonalen Gesetze REVOS und KFSG und die entsprechenden Umstellungen für das Z.E.N. können grundsätzlich als Erfolg erachtet werden.

Neben den drei Bereichen Wohnen Kinder, Wohnen Erwachsene und Schule führt das Z.E.N. im Rahmen der vernetzten Versorgung im Kanton Bern eine unabhängige ambulante Beratungs- und Therapiestelle für Kinder und Jugendliche. Hier werden komplexe neuropädiatrische und neuropsychologische Abklärungen sowie ergo- und physiotherapeutische Behandlungen durchgeführt. Der grosse Arbeits- und Abklärungsaufwand bei diesen umfassenden medizinischen Fragestellungen kann oft und zunehmend nur teilweise über die Krankenkassen und Invalidenversicherung abgerechnet werden. Dieser Umstand stellt die Beratungs- und Therapiestelle vor administrative und v.a. finanzielle Herausforderungen.

Im 2023 konnte der ambulante Dienstleistungsbetrieb nach dem reduzierten Angebot in der Zeit der Covid-Pandemie wieder vollumfänglich in reguläre Abläufe übergeführt werden. Dazu gehörten unter anderem die Wiederaufnahme von «Intensiv-Therapiewochen», aber auch von Aktivitäten im Bereich Lehre und Forschung.

Die Einführung des neuen Gesetzes über die Leistungen für Menschen mit Behinderungen (BLG) und die Umstellung im Erwachsenenbereich beginnt im Frühjahr 2024. Dies wird die letzte Etappe der Umstellung für das Z.E.N. sein.

Es stehen Schulungen für Mitarbeitende an, um das Instrument IHP (Individueller Hilfeplan) zu erlernen. Danach wird der Bedarf der Bewohner abgeklärt, um die individuellen Tarife festzulegen. Die definitive Umsetzung im Z.E.N. soll im Herbst 2024 abgeschlossen sein. Dieser Wechsel bedeutet ein weiterer grosser Aufwand auf administrativer Ebene und die Einführung eines neuen Abrechnungssystems.

Die Projektwochen der Erwachsenen Wohngruppen konnten stattfinden und waren für alle, Bewohner und Bewohnerinnen sowie Mitarbeitende eine wichtige und gewinnbringende Erfahrung.

Dieses Jahr fand die Projektwoche der Wohngruppe Turmalin wieder im Waldhaus der Burgergemeinde Worben statt. Das Waldhaus der Burgergemeinde ist gut gelegen, umgeben von Laubbäumen und bietet einen schönen Aufenthalt im Grünen mit Vogelgezwitscher. Auf einem kurzen Weg ist ein kleiner dazugehöriger Weiher mit den Rollstühlen zu erreichen.

Die Wohngruppe Almandin gestaltete die Projektwoche in und um das Z.E.N. mit zwei Ausflügen. Sie widmete sich dem Thema Natur. Den Bewohnern und Bewohnerinnen wurden verschiedene Erfahrungen mit Naturmaterialien angeboten.

Die Erfassung aller Schüler und Schülerinnen mit einem Bedarf an verstärkten Massnahmen und einem Schulplatz in einer besonderen Volksschule setzt die kantonalen Behörden und die besonderen Volksschulen vor grosse Herausforderungen. Diverse Anpassungen und Verbesserungen in den Vorgehensweisen wurden auf kantonaler Ebene seitens Amt für Kindergarten, Volksschule und Beratung (AKVB) und dem Kantonalen Jugendamt (KJA) vorgenommen.

Der Bedarf an mehr Schulplätzen an besonderen Volksschulen im Kanton Bern ist auch im 2023 im Raum Biel weiter gestiegen. Das Z.E.N. leistet seinen Beitrag mit der Aufnahme von zusätzlichen Schüler und Schülerinnen und der Integration von drei ukrainischen Schüler.

Im Sommer 2023 fand ein gemeinsamer Schulausflug mit allen fünf Klassen des Z.E.N. nach Safnern statt. Der Ausflug fand mit einem grossen Reisebus statt. Dort konnten die verschiedenen SchülerInnen auf einem grossen Gelände am Waldrand an verschiedenen Aktivitäten (Schwungtuch, Seifenblase, Schatzsuche) teilnehmen und gemeinsam zu Mittag essen.

Der Ausflug war dank Herrn Bertoud (Bertoud Carreisen) möglich, welcher den Schüler und Schülerinnen mit seinem Unternehmen und dem speziellen rollstuhlgängigen Reiseder ein besonderes Erlebnis ermöglichte. Ganz herzlich Dank.

Im 2023 fanden die MitarbeiterInnen-Sitzungen (MAS) in ihrem regulären Rahmen, einmal im Frühling und einmal im Herbst statt. Dies sind zwei wichtige Anlässe des Z.E.N., in welchen interne Informationen ausgetauscht werden und Vorträge zu aktuellen Themen stattfinden. Neben den medizinischen Inputs über die Wirkung von Echinacea und Umckalabo setzten wir uns im Frühjahr intensiv mit der internen Meldestelle auseinander und im Herbst detailliert mit dem neuen Datenschutzgesetz. Diese Themen betreffen alle Abteilungen des Z.E.N. und werden fortlaufend weiterentwickelt.



Der Fachkräftemangel auf den Wohngruppen und im medizinischen Bereich war auch im Jahr 2023 zeitweise prekär und gegen Ende 2023 sehr angespannt.

Vielen Dank allen Mitarbeitenden für ihre Flexibilität zusätzliche bereichsübergreifend Einsätze zu leisten und für ihre tägliche Arbeit zum Wohl unserer BewohnerInnen, SchülerInnen und PatientenInnen.

Im Sommer, am 23. Juli 2023, und Herbst, am 28. Oktober 2023 überschattete je ein Todesfall den Alltag der Erwachsenenwohngruppen des Z.E.N.

Im Herbst, am 24. November 2023 überschattete ein Todesfall die Wohngruppe für Kinder und Jugendliche des Z.E.N. Alle Bewohner befanden sich in einer chronisch-palliativen Situation.

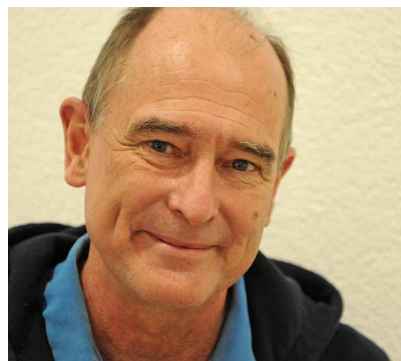
Die Zeit vergeht, doch die Erinnerungen an die drei Bewohner bleiben bestehen.

Wir danken allen unseren Mitarbeiterinnen und Mitarbeitern für die engagierte und wertvolle Arbeit, welche sie im vergangenen Jahr geleistet haben. Wir danken dem Stiftungsrat, den Eltern unserer Kinder und Erwachsenen und den Gönnerinnen und Gönnern für die aktive Unterstützung des Z.E.N. Wir freuen uns über die angenehme Zusammenarbeit mit all den Menschen, denen wir in unserer Arbeit begegnen.

Jacqueline Birbaum



Ralph Hassink





## RÉTROSPECTIVE ANNUELLE 2023 DU C.D.N.

L'année 2023 marque la deuxième année de collaboration avec trois directions cantonales. Le C.D.N. est l'une des rares institutions du canton de Berne concernée par la conclusion d'un contrat de prestation avec chacune de ces trois directions. Sur le plan administratif, la charge de travail, en forte hausse à la suite de ce changement, a de nouveau augmenté en 2023 dans l'administration et la comptabilité et continuera d'augmenter en 2024 avec l'introduction de la nouvelle loi dans le domaine des adultes.

Le bilan annuel 2023 a montré un résultat positif et nous permet d'envisager les prochaines années avec optimisme. L'introduction des nouvelles lois cantonales REVOS et LPEP ainsi que les changements que cela implique pour le C.D.N. peuvent être considérés comme un succès.

Outre les trois secteurs de l'habitat pour les enfants, de l'habitat pour les adultes et de l'école, le C.D.N. gère également un centre ambulatoire indépendant de consultation et de thérapie pour enfants et adolescents dans le cadre des soins en réseau dans le canton de Berne. Des examens complexes neuropédiatriques et neuropsychologiques ainsi que des traitements ergothérapeutiques et physiothérapeutiques sont réalisés dans ce centre. La grande charge de travail et de recherche générée par ces questions médicales n'est souvent, et de plus en plus, financée que partiellement par les caisses-maladie et l'assurance invalidité. Cette situation place le centre de consultation et de thérapie devant des défis administratifs et surtout financiers.

En 2023, l'offre des prestations ambulatoires, qui a été réduite pendant la pandémie de Covid, a pu reprendre son fonctionnement normal. Dans ce retour à la normale figuraient notamment la reprise des «semaines de thérapie intensive», mais également des activités dans le domaine de l'enseignement et de la recherche.

L'introduction de la nouvelle loi sur les prestations de soutien aux personnes en situation de handicap (LPHand) et son application dans le secteur des adultes vont démarrer au printemps 2024, ce qui constituera la dernière étape de transition pour le C.D.N. Des formations sont prévues à l'intention du personnel pour apprendre à utiliser l'outil du plan d'aide individuel (IHP). Ce formulaire permet d'évaluer les besoins des résident-e-s pour fixer les tarifs individuels. La mise en oeuvre définitive au C.D.N. devrait être achevée en automne 2024. Ce changement implique à nouveau une grande charge de travail sur le plan administratif et l'introduction d'un nouveau système de facturation.

Les semaines hors-cadre des groupes d'habitat pour adultes ont pu avoir lieu en 2023, offrant une expérience aussi importante qu'enrichissante à l'ensemble des résident-e-s et des collaboratrices et collaborateurs.



Cette année, la semaine hors-cadre du groupe d'habitat Tourmaline a une nouvelle fois été organisée à la Maison forestière de la Commune bourgeoise de Worben, un endroit bien situé et arboré qui offre un séjour agréable à la campagne au son du chant des oiseaux. Un sentier accessible aux fauteuils roulants permet d'accéder à un petit étang. Le groupe d'habitat Almandin a organisé sa semaine hors-cadre consacrée au thème de la nature au sein et dans les environs du C.D.N. et a planifié deux excursions relatives à ce thème. Les résident-e-s ont pu faire plusieurs expérimentations avec des matériaux naturels.

Le recensement de toutes et tous les élèves ayant besoin de mesures renforcées et d'une place dans un établissement particulier de la scolarité obligatoire pose de grands défis aux autorités cantonales et aux établissements particuliers de la scolarité obligatoire. Au niveau cantonal, l'Office de l'école obligatoire et du conseil (OECO) et l'Office des mineurs (OM) ont entrepris plusieurs changements et améliorations dans les procédures. Le besoin accru de places dans un établissement particulier de la scolarité obligatoire du canton de Berne s'est également fait sentir dans la région de Bienne en 2023. Le C.D.N. y apporte sa contribution en accueillant des élèves supplémentaires ainsi que trois enfants ukrainiens.



Une sortie scolaire rassemblant les cinq classes du C.D.N. a été organisée en autocar à Safnern durant l'été 2023. Sur place, les élèves ont pu participer à différentes activités (jeu du parachute, bulles de savon, chasse au trésor) sur un grand terrain en lisière de forêt et partager le repas de midi.

Nous adressons nos remerciements à Monsieur Bertoud (de la société Bertoud Carreisen) qui a fait de cette excursion une expérience particulière pour les enfants grâce à son entreprise et à son autocar spécialement équipé pour les fauteuils roulants.

En 2023, les réunions des collaboratrices et collaborateurs se sont déroulées dans le cadre habituel, une fois au printemps et une fois en automne. Ce sont deux événements importants du C.D.N. qui permettent de partager des informations internes et de présenter des exposés sur des thèmes d'actualité. En plus des interventions médicales sur les effets de l'échinacée et de l'umckaloabo, nous avons traité intensément la question du service interne de signalement au printemps tandis qu'en automne, nous avons abordé en détail la nouvelle loi sur la protection des données. Ces thèmes qui concernent tous les services du C.D.N, vont continuer d'être approfondis.

La pénurie de personnel affecté aux groupes d'habitat et au secteur médical est à l'origine d'une situation parfois précaire courant 2023 et très critique en fin d'année. Un grand merci à l'ensemble des collaboratrices et collaborateurs pour leur flexibilité, leur mobilisation intersectorielle et leur engagement au quotidien pour assurer le bien-être de nos résident-e-s, élèves et patient-e-s.

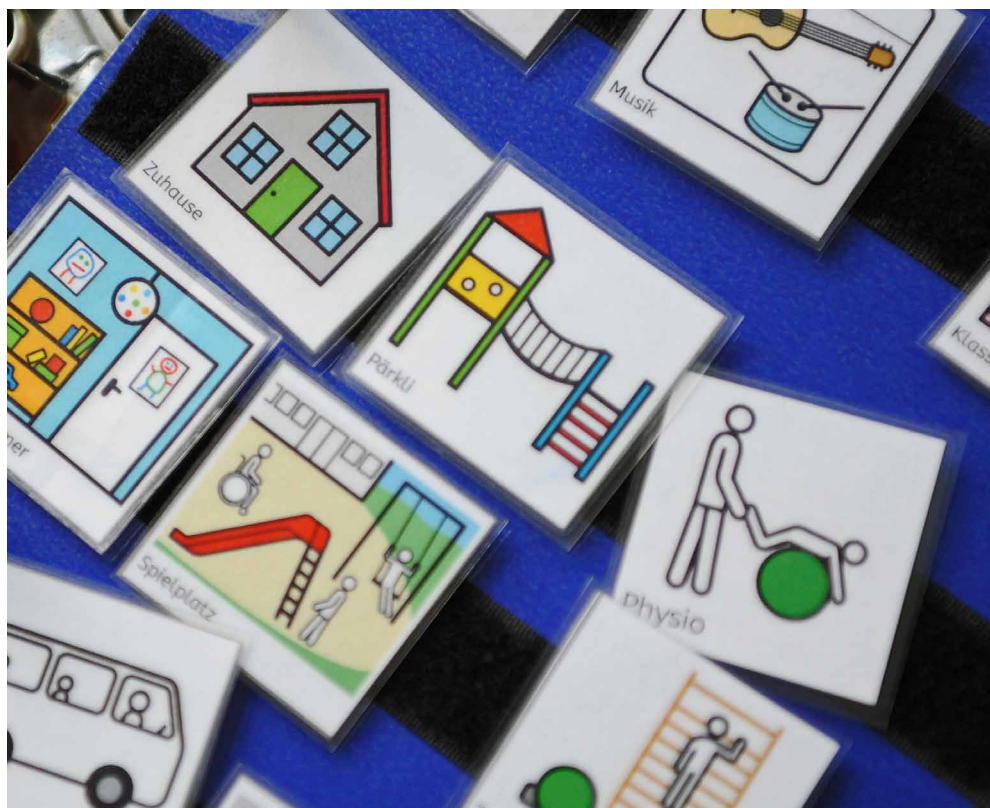
Les groupes d'habitat pour adultes du C.D.N. ont malheureusement déploré deux décès, le premier en été, le 23 juillet 2023, et le second en automne, le 28 octobre 2023. Au cours de l'automne, le 24 novembre 2023, un autre décès a malheureusement frappé le groupe d'habitat pour enfants et adolescents du C.D.N. Ces résidents étaient tous en soins palliatifs pour des maladies chroniques. Malgré le temps qui passe, le souvenir de ces trois résidents restera vivant dans nos coeurs.

Nous tenons à remercier tous nos collaboratrices et collaborateurs pour leur engagement et le précieux travail qu'ils ont accompli tout au long de l'année écoulée. Nos remerciements chaleureux vont également aux membres de notre Conseil de fondation, aux parents des enfants et adultes qui nous sont confiés, ainsi qu'à nos donatrices et donateurs pour le soutien actif qu'ils apportent au C.D.N. Nous nous réjouissons de la fructueuse collaboration que nous entretenons avec toutes les personnes que nous sommes appelés à rencontrer dans le cadre de notre travail.

Jacqueline Birbaum et Ralph Hassink

# STATISTIK / STATISTIQUES Z.E.N. 2023

	2023	2022
<b>Wohngruppe für Kinder / Groupe d'habitat pour enfants</b>		
Betreuungstage / Jours de prise en charge	1'989	2'166
<b>Wohngruppen für junge Erwachsene / Groupes d'habitat pour jeunes adultes</b>		
Betreuungstage / Jours de prise en charge	3'963	4'018
<b>Besondere Volksschule Heilpädagogische Schule am Z.E.N. Ecole populaire spéciale Ecole de pédagogie curative au C.D.N.</b>		
3 Klassen Zyklus 1 / 3 classes de cycle 1		
1 Klasse Zyklus 2 / 1 classe de cycle 2		
1 Klasse Zyklus 3 und 3+ / 1 classe de cycle 3 et 3+		
Total Anzahl SchülerInnen / Total nombre d'élèves	37	35
<b>Medizinischer Bereich / Secteur médical</b>		
<b>Ärztliche Untersuchungen / Examens médicaux</b>		
Ambulante Erstuntersuchungen / Premiers examens ambulatoires	401	365
Kontroll- und Verlaufsuntersuchungen / Examens de contrôle et de suivi	835	788
<b>Spezialprechstunden / Consultations spéciales</b>		
Neuroorthopädie mit Prof. Dr. med. H. Viehweger, UKBB		
Neuro-orthopédie avec le Prof. Dr med. H. Viehweger, UKBB	172	195
Homöopathische Verlaufskonsultationen in den Wohngruppen		
Homéopathie – consultations de suivi – Groupes d'habitat	65	45
<b>Kinderpsychologie / Psychologie de l'enfant</b>		
Testpsychologische Konsultationen / Evaluations et tests psychologiques	671	669
Therapeutische Konsultationen / Consultations thérapeutiques	90	102
<b>Physiotherapie / Physiothérapie</b>		
Therapiestunden / Heures de thérapie	4'200	4'500
<b>Ergotherapie / Ergothérapie</b>		
Therapiestunden / Heures de thérapie	1'050	1'235



## SPENDEN / DONS

### CHF 100.00 bis 999.00

Béatrice Suter, Safenwil  
Gemeinnütziger Frauenverein Twann  
Rolf, Angela, Ilona, Lauro und Liara Jeggli, Mümliswil  
Andreas von Känel, Aeschi b. Spiez  
Denise und Tom Schneider, Kehrsatz  
Kollekte Abdankung Gertrud Gribi  
Marco Holzer, Nidau

### CHF 5'000.00 bis 10'000.00

Jacqueline und Alexander Gisin-Gubler, Kappel  
Römisch-Katholische Kirchgemeinde Pieterlen



# STIFTUNG KSW JAHRESRECHNUNG 2023

## Betriebsrechnung 1. Januar bis 31. Dezember 2023

	2023	2022
<b>ERTRAG</b>		
Erhaltene Zuwendungen zweckgebunden	9'388.15	5'944.80
Erhaltene Zuwendungen frei	0.00	0.00
Erlöse aus Lieferungen und Leistungen	843'845.00	815'821.90
<b>Betriebsertrag</b>	<b>853'233.15</b>	<b>821'766.70</b>
<b>AUFWAND</b>		
Personalaufwand	38'715.25	36'477.95
Liegenschaftsaufwand	424'023.60	392'165.66
Hypothekarzinsaufwand	108'209.90	67'840.30
Büro und Verwaltung	52'152.40	50'819.85
Übriger Betriebsaufwand	0.00	10'770.00
<b>Sachaufwand</b>	<b>584'385.90</b>	<b>521'595.81</b>
<b>Abschreibungen</b>	<b>310'185.85</b>	<b>244'577.90</b>
<b>Betriebsaufwand</b>	<b>933'287.00</b>	<b>802'651.66</b>
<b>Betriebsergebnis</b>	<b>-80'053.85</b>	<b>19'115.04</b>
Finanzergebnis	-1'407.06	-1'068.35
Ausserordentliches Ergebnis	91'333.50	-11'699.80
<b>ERGEBNIS VOR VERÄNDERUNG FONDSKAPITALS</b>	<b>9'872.59</b>	<b>6'346.89</b>
Zuweisung Fondskapital zweckgebunden	-15'702.30	-35'063.75
Entnahme Fondskapital zweckgebunden	6'314.15	29'118.95
<b>JAHRESERGEBNIS</b>	<b>484.44</b>	<b>402.09</b>



## Bilanz per 31. Dezember 2023

	2023	2022
<b>AKTIVEN</b>		
Flüssige Mittel	128'924.19	46'075.73
Forderungen aus Lieferungen und Leistungen	19'646.61	41'698.12
Darlehen Z.E.N. der Stiftung Kinderspital Wildermeth	634'239.13	903'963.35
Aktive Rechnungsabgrenzungen	10'038.38	799.10
<b>Umlaufvermögen</b>	<b>792'848.31</b>	<b>992'536.30</b>
<hr/>		
Sachanlagen	6'609'108.45	6'814'552.60
Finanzanlagen	1.00	1.00
<b>Anlagevermögen</b>	<b>6'609'109.45</b>	<b>6'814'553.60</b>
<hr/>		
<b>TOTAL AKTIVEN</b>	<b>7'401'957.76</b>	<b>7'807'089.90</b>
<hr/>		
<b>PASSIVEN</b>		
Verbindlichkeiten aus Lieferungen und Leistungen	173'221.96	286'302.40
Kurzfristige Rückstellungen	96'579.35	109'886.90
Passive Rechnungsabgrenzungen	105'015.51	79'632.25
<b>Kurzfristiges Fremdkapital</b>	<b>374'816.82</b>	<b>475'821.55</b>
<hr/>		
<b>Langfristiges Fremdkapital</b>	<b>3'816'850.00</b>	<b>4'130'850.00</b>
<hr/>		
<b>Fondskapital zweckgebunden</b>	<b>2'174'951.27</b>	<b>2'165'563.12</b>
<hr/>		
Freies Kapital	1'035'339.67	1'034'855.23
<b>Organisationskapital</b>	<b>1'035'339.67</b>	<b>1'034'855.23</b>
<hr/>		
<b>TOTAL PASSIVEN</b>	<b>7'401'957.76</b>	<b>7'807'089.90</b>



### STIFTUNG KSW

#### BERICHT DER REVISIONSSTELLE ZUR EINGESCHRÄNKTEN REVISION KINDERSPITAL WILDERMETH, BIEL/ BIENNE (STIFTUNGSRECHNUNG)

Als Revisionsstelle haben wir die Jahresrechnung (Bilanz, Betriebsrechnung, Rechnung über die Veränderung des Fondskapitals und Anhang) der Stiftung Kinderspital Wildermeth, Biel/Bienne, für das am 31. Dezember 2023 abgeschlossene Geschäftsjahr geprüft.

Für die Jahresrechnung ist der Stiftungsrat verantwortlich, während unsere Aufgabe darin besteht, die Jahresrechnung zu prüfen. Wir bestätigen, dass wir die gesetzlichen Anforderungen hinsichtlich Zulassung und Unabhängigkeit erfüllen.

Unsere Revision erfolgte nach dem Schweizer Standard zur Eingeschränkten Revision. Danach ist diese Revision so zu planen und durchzuführen, dass wesentliche Fehlaussagen in der Jahresrechnung erkannt werden. Eine Eingeschränkte Revision umfasst hauptsächlich Befragungen und analytische Prüfungshandlungen sowie den Umständen angemessene Detailprüfungen der beim geprüften Unternehmen vorhandenen Unterlagen. Dagegen sind Prüfungen der betrieblichen Abläufe und des internen Kontrollsystems sowie Befragungen und weitere Prüfungshandlungen zur Aufdeckung deliktischer Handlungen oder anderer Gesetzesverstösse nicht Bestandteil dieser Revision.

Bei unserer Revision sind wir nicht auf Sachverhalte gestossen, aus denen wir schliessen müssten, dass die Jahresrechnung nicht dem schweizerischen Gesetz und den Stiftungsstatuten entspricht.

Biel/Bienne, den 10. Mai 2024  
Reluko Treuhand AG, Biel/Bienne

Thomas Schwab  
Leitender Revisor, RAB 103516  
zugelassener Revisionsexperte

Marc-André Racine  
RAB 103210  
zugelassener Revisionsexperte

# Z.E.N. JAHRESRECHNUNG 2023

## Betriebsrechnung 1. Januar bis 31. Dezember 2023

	2023	2022
<b>ERTRAG</b>		
Beiträge der öffentlichen Hand	7'613'142.14	7'175'198.13
Erlöse aus Lieferungen und Leistungen	1'914'837.57	1'985'186.56
<b>Betriebsertrag</b>	<b>9'527'979.71</b>	<b>9'160'384.69</b>
<b>AUFWAND</b>		
Löhne	6'288'455.42	6'071'406.46
Sozialleistungen	988'420.59	953'591.55
Personalnebenaufwand	63'183.61	53'941.05
Honorare für Leistungen Dritter	162'903.75	142'059.10
<b>Personalaufwand</b>	<b>7'502'963.37</b>	<b>7'220'998.16</b>
Medizinischer Bedarf	77'380.82	111'344.97
Lebensmittel und Getränke	137'365.84	130'963.30
Haushalt	19'511.10	19'075.97
Unterhalt und Reparaturen der immobilien und mobilen Sachanlagen	125'027.32	93'919.66
Miete (inkl. Nebenkosten)	655'671.31	666'657.29
Schulung, Ausbildung und Freizeit	19'004.71	16'114.48
Büro und Verwaltung	365'606.58	326'147.81
Auslagen für Patienten	406'242.80	288'099.20
Übriger Sachaufwand	32'513.20	23'304.30
<b>Sachaufwand</b>	<b>1'838'323.68</b>	<b>1'675'626.98</b>
<b>Abschreibungen</b>	<b>31'116.25</b>	<b>40'385.15</b>
<b>Betriebsaufwand</b>	<b>9'372'403.30</b>	<b>8'937'010.29</b>
<b>Betriebsergebnis</b>	<b>155'576.41</b>	<b>223'374.40</b>
Finanzergebnis	-416.47	-629.07
Ausserordentliches Ergebnis	28'311.95	0.00
<b>Ergebnis vor Veränderung des Fondskapitals</b>	<b>183'471.89</b>	<b>222'745.33</b>
Zuweisung Zweckgebundener Fonds Immobilien BKD	23'273.32	9'016.16
Zuweisung Zweckgebundener Fonds Mobilien BKD	43'123.28	36'619.00
Zuweisung Schwankungsfonds BKD	0.00	103'626.26
Entnahme Schwankungsfonds BKD	-55'645.70	0.00
Zuweisung Schwankungsfonds EWG	26'064.00	0.00
Entnahme Schwankungsfonds EWG	0.00	-3'292.09
Entnahme Zweckgebundener Fonds Infrastruktur KFSG	-11'651.00	-12'520.00
<b>Jahresergebnis vor Zuweisung an Organisationskapital</b>	<b>158'307.99</b>	<b>89'296.00</b>
Zuweisung/Verwendung		
Freies Kapital	29'382.99	20'781.00
Freies Kapital KFSG	128'925.00	68'515.00
<b>JAHRESERGEBNIS</b>	<b>0.00</b>	<b>0.00</b>





## Bilanz per 31. Dezember 2023

	2023	2022
<b>AKTIVEN</b>		
Flüssige Mittel	765'417.96	332'038.93
Forderungen aus Lieferungen und Leistungen	894'453.12	1'378'457.17
Sonstige kurzfristige Forderungen	45'907.07	40'464.37
Vorräte	74'684.60	76'749.42
Aktive Rechnungsabgrenzungen	1'325'466.54	1'548'163.74
<b>Umlaufvermögen</b>	<b>3'105'929.29</b>	<b>3'375'873.63</b>
Sachanlagen	105'815.00	115'103.65
<b>Anlagevermögen</b>	<b>105'815.00</b>	<b>115'103.65</b>
<b>TOTAL AKTIVEN</b>	<b>3'211'744.29</b>	<b>3'490'977.28</b>
<b>PASSIVEN</b>		
Verbindlichkeiten aus Lieferungen und Leistungen	622'721.00	771'004.49
Sonstige kurzfristige Verbindlichkeiten	67'489.15	60'363.85
Passive Rechnungsabgrenzungen	338'791.19	276'996.92
<b>Kurzfristige Verbindlichkeiten</b>	<b>1'029'001.34</b>	<b>1'108'365.26</b>
Darlehen Stiftung Kinderspital Wildermeth	634'239.13	903'963.35
<b>Langfristige Verbindlichkeiten</b>	<b>634'239.13</b>	<b>903'963.35</b>
<b>Fondskapital</b>	<b>752'278.99</b>	<b>840'731.83</b>
Freies Kapital	304'593.33	275'210.34
Freies Kapital KFSG	491'631.50	362'706.50
<b>Organisationskapital</b>	<b>796'224.83</b>	<b>637'916.84</b>
<b>TOTAL PASSIVEN</b>	<b>3'211'744.29</b>	<b>3'490'977.28</b>

Z.E.N.

### BERICHT DER REVISIONSSTELLE ZUR EINGESCHRÄNKTEN REVISION STIFTUNG KINDERSPITAL WILDERMETH, BIEL/BIENNE (Z.E.N. RECHNUNG)

Als Revisionsstelle haben wir die Jahresrechnung (Bilanz, Betriebsrechnung, Geldflussrechnung, Rechnung über die Veränderung des Kapitals und Anhang) der Stiftung Kinderspital Wildermeth, Biel/Bienne, für das am 31. Dezember 2023 abgeschlossene Geschäftsjahr geprüft. In Übereinstimmung mit Swiss GAAP FER 21 unterliegen die Angaben im Leistungsbericht keiner Prüfungspflicht der Revisionsstelle.

Für die Aufstellung der Jahresrechnung in Übereinstimmung mit Swiss GAAP FER 21, den gesetzlichen Vorschriften und den Statuten ist der Stiftungsrat verantwortlich, während unsere Aufgabe darin besteht, die Jahresrechnung zu prüfen. Wir bestätigen, dass wir die gesetzlichen Anforderungen hinsichtlich Zulassung und Unabhängigkeit erfüllen.

Unsere Revision erfolgte nach dem Schweizer Standard zur Eingeschränkten Revision. Danach ist diese Revision so zu planen und durchzuführen, dass wesentliche Fehlaussagen in der Jahresrechnung erkannt werden. Eine Eingeschränkte Revision umfasst hauptsächlich Befragungen und analytische Prüfungshandlungen sowie den Umständen angemessene Detailprüfungen der bei der geprüften Einheit vorhandenen Unterlagen. Dagegen sind Prüfungen der betrieblichen Abläufe und des internen Kontrollsystems sowie Befragungen und weitere Prüfungshandlungen zur Aufdeckung deliktischer Handlungen oder anderer Gesetzesverstösse nicht Bestandteil dieser Revision.

Bei unserer Revision sind wir nicht auf Sachverhalte gestossen, aus denen wir schliessen müssten, dass die Jahresrechnung kein den tatsächlichen Verhältnissen entsprechendes Bild der Vermögens-, Finanz- und Ertragslage in Übereinstimmung mit Swiss GAAP FER 21 vermittelt und nicht dem schweizerischen Gesetz und den Statuten entspricht.

Biel/Bienne, den 10. Mai 2024  
Reluko Treuhand AG, Biel/Bienne

Thomas Schwab  
Leitender Revisor, RAB 103516  
zugelassener Revisionsexperte

Marc-André Racine  
RAB 103210, zugelassener Revisionsexperte

# STIFTUNGSRAT KINDERSPITAL WILDERMETH BIEL/BIENNE

## CONSEIL DE FONDATION HÔPITAL D'ENFANTS WILDERMETH BIEL/BIENNE

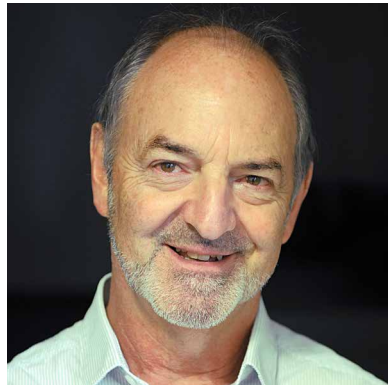


**Andreas Sutter**

Präsident / Président

Delegierter der Burgergemeinde Biel/Bienne

Délégué de la bourgeoisie de Biel/Bienne



**Walter Koch**

Vizepräsident / Vice-président

Delegierter der Burgergemeinde Biel/Bienne

Délégué de la bourgeoisie de Biel/Bienne



**Brigitte Wanzenried**

Delegierte der Einwohnergemeinde Biel/Bienne

Déléguée de la municipalité de Biel/Bienne



**Ursula Wendling**

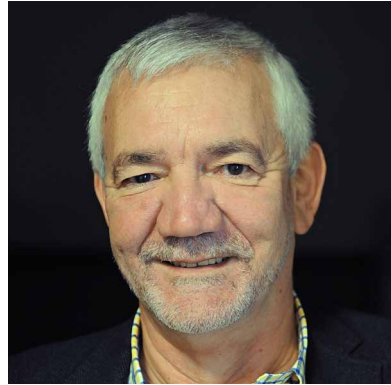
Delegierte der Burgergemeinde Biel/Bienne

Déléguée de la bourgeoisie de Biel/Bienne



**Donato Cermusoni**

Ad personam



**Thomas Strässler**

Ad personam



**Michael Weissberg**

Ad personam

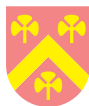
## **IMPRESSUM**

**Koordination / Coordination:** Andreas Sutter, Walter Koch, Jacqueline Birbaum, Ralph-Ingo Hassink, Donato Cermusoni

**Fotos / Photos:** Joke Loosli / Guy Perrenoud

**Gestaltung / Conception:** Offeriert von / offert par Cermusoni ID GmbH, Biel/Bienne

**Fondation Wildermeth Stiftung**



**Stiftung Kinderspital Wildermeth**

Kloosweg 22  
2502 Biel/Bienne  
info@wildermeth.ch  
www.wildermeth.ch

**Fondation Hôpital pour enfants Wildermeth**

Chemin du Clos 22  
2502 Biel/Bienne  
info@wildermeth.ch  
www.wildermeth.ch

Spendenkonto/Compte pour les dons:  
CH77 0079 0016 5869 5433 0